



# 520 PARTYBOX



# KUTU İÇERİĞİ

- Partybox 520 Hoparlör
- Güç kablosu

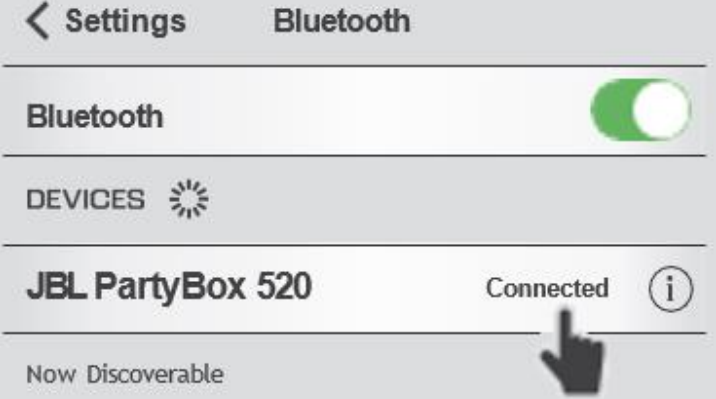
\* Güç kablosu miktarı ve fişi türü bölgelere göre değişiklik göstermektedir.



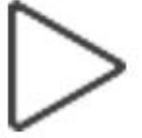
# BLUETOOTH BAĞLANTISI



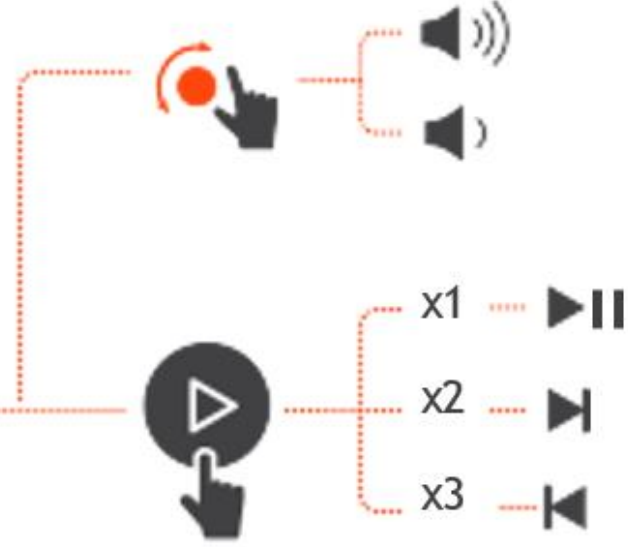
Hoparlör üzerinde bulunan Bluetooth tuşuna bastıktan sonra cihazınızın Bluetooth ayarları üzerinden “JBL PartyBox 520”yi seçecek bağlantıyı kurabilirsiniz.



# OYNATMA



Hoparlör üzerinde bulunan oynatma tuşunu çevirerek ses seviyesini ayarlayabilirsiniz.



Hoparlör üzerinde bulunan oynatma tuşuna;  
1 kez basarak müziği durdurup/başlatabilirsiniz.  
2 kez basarak bir sonraki şarkıya geçiş yapabilirsiniz.  
3 kez basarak bir önceki şarkıya geçiş yapabilirsiniz.

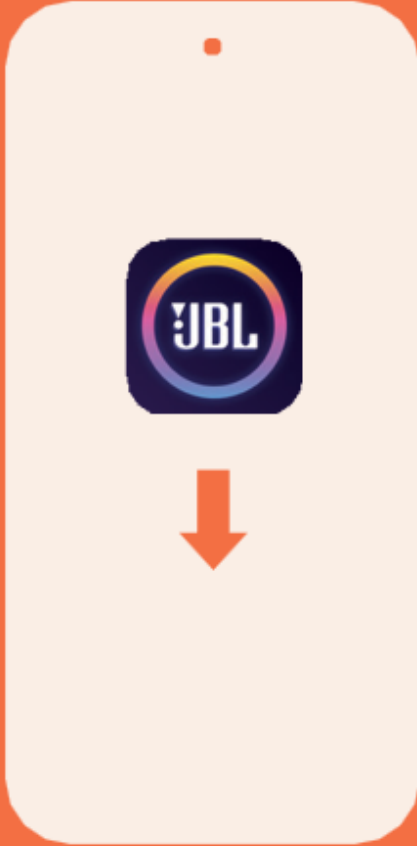
# LIGHTSHOW



Hoparlör üzerinde bulunan Lightshow düğmesine basarak farklı ışık modları arasında geçiş yapabilirsiniz.

JBL Partybox uygulamasıyla ışık gösterisi ön ayarlarını ve daha fazlasını yapabilirsiniz.

# UYGULAMA



Daha fazla özelliğe erişmek için JBL PARTYBOX uygulamasını indirin ve kurun.



# MİKROFON

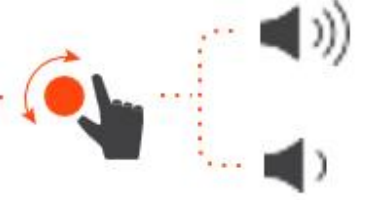
Hoparlörün arkasında bulunan mikrofon girişi sayesinde mikrofonunuzu bağlayabilirsiniz.



1

İkinci bir mikrofonu bağlamak isterseniz, mikrofonu bağladıktan sonra alt kısımda bulunan düğmeyi sola kaydırın.

2



Hoparlörün üzerinde bulunan düğmeyi sağa veya sola çevirerek ses seviyesini ayarlayabilirsiniz.

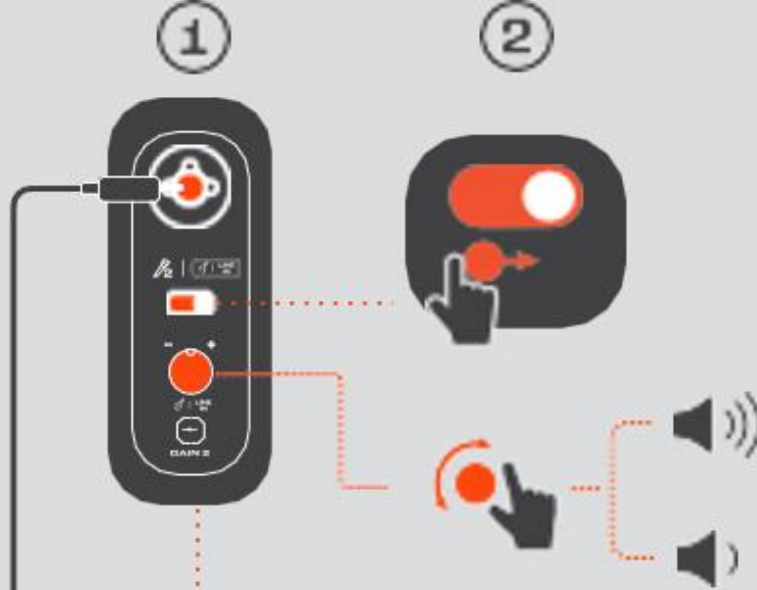
# GİTAR



Hoparlörün arkasında bulunan gitar girişi sayesinde gitarınızı bağlayabilirsiniz.



Gitarnızı bağladıktan sonra alt kısımda bulunan düğmeyi sağa kaydırın.



Hoparlörün arkasında bulunan düğmeyi sağa veya sola çevirerek ses seviyesini ayarlayabilirsiniz.



# ÇOKLU BAĞLANTI



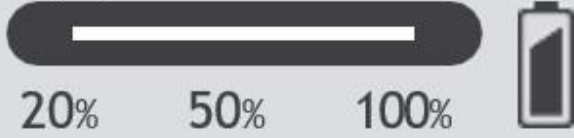
Hoparlör üzerinde bulunan Auracast tuşuna basarak birden fazla PartyBox'ı birbirine bağlayabilirsiniz.



# ŞARJ ETME

Hoparlör üzerinde bulunan led çubuktan pil düzeyini kontrol edebilirsiniz.

Kutu içerisinden çıkan güç kablosu ile hoparlörünüzü şarj edebilirsiniz.



Hoparlör üzerinde bulunan USB-A çıkışı sayesinde telefonunuzu şarj edebilirsiniz.



# IPX SERTİFİKASI

IPX4 sayesinde su sıçramalarına karşı dayanıklıdır.

\*Hoparlörü dik şekilde kullanınız.



# TAŞIMA



Tekerlekleri ve sapı kullanmak için hoparlörü yatay bir şekilde düz zemin üzerine yerleştirin. Tekerlek ve sapı nazik bir şekilde yatay yönlü çekin.



İhtiyaç duymadığınız zamanda tekerlek ve sapları aynı şekilde yerine yerleştirebilirsiniz.



# PİL DEĞİŞİMİ



① Eski pili çıkarın



② Yeni pili takın



Kullanmadan önce şarj edin.

# TEKNİK ÖZELLİKLER

Transdüser (Sürücüler)	2 x 7.5 inç (208 mm) woofe	Bluetooth® profili	A2DP V1.4, AVRCP V1.6
	2 x 1 inç (25 mm) kubbeli tv	Bluetooth® verici frekans aralığı	2.4 GHz – 2.4835 GHz
Çıkış gücü	400 W RMS (IEC60268)	Bluetooth® verici gücü	≤ 18 dBm (EIRP)
Giriş gücü	100 – 240 V ~ 50 / 60 Hz	Bluetooth® verici modülasyonu	GFSK, $\pi/4$ DQPSK, 8DPSK
Frekans tepkisi	40 Hz – 20 kHz	Desteklenen formatlar	.MP3, .WAV, .WMA, .FLAC
Sinyal-gürültü oranı	> 80 dB		
Pil tipi	JBL BATTERY 600, Li-ion 99.02 Wh (EMEA bölgesi)	Giriş hassasiyeti	
		• Aux-In (3.5 mm bağlantı)	250 mV RMS
Pil eşdeğeri	21.6 V / 4584 mAh	• Mikrofon Girişi	20 mV RMS
Pil şarj süresi	3 saat (Hoparlör kapalı mod)	• Gitar Girişi	100 mV RMS
Müzik çalma süresi	15 saate kadar (ses seviyesi ve içeriğe göre)	• Bluetooth/USB girişi	-12 dBFS
		Ürün boyutları (G x Y x D)	415 x 769 x 369 mm / 16.34" x 30.28" x 14.53"
Kablo tipi	AC güç kablosu (bölgeye göre)	Net ağırlık	25.5 kg / 56.2 lbs
Kablo uzunluğu	2.0 m / 6.6 ft	Paket boyutları (G x Y x D)	489 x 854 x 480 mm / 19.25" x 33.62" x 18.9"
USB-C şarj çıkışı	PDO (5 V / 3 A, 9 V / 3 A, 15 V / 2 A, 20 V / 1.5 A),	Brüt ağırlık	29.4 kg / 64.8 lbs
USB formatı	FAT16, FAT32		
Bluetooth® versiyonu	5.3		

## ÜRÜN İŞLEVİ, TANIMI VE KULLANIM AMACI

- Hoparlör, sesi elektrik sinyallerine dönüştürerek ses dalgalarını çoğaltan ses cihazıdır.

## ÜRÜNÜN BAĞLANTIVE MONTAJI HAKKINDA BİLGİLER

- Ürün herhangi bir kurulum/montaj gerektirmez. Kullanımaya yönelik bilgiler detaylı olarak belirtilmiştir.

## TAŞIMA VE NAKLİYE

- Taşıma esnasında nemli ve/veya ıslak zeminlerde, yağmur altında bırakılmamalıdır. Taşıma ve nakliye sırasında cihaz üzerinde oluşabilecek zararlar garanti kapsamının dışında tutulur.

## KULLANIM SIRASINDA İNSAN VE ÇEVRE SAĞLIĞI AÇISINDA TEHLİKELİ VEYA DİKKAT EDİLMESİ GEREKEN NOKTALAR İLE İLGİLİ UYARILAR

- Cihazınızı radyatör, fırın vb. ısı kaynaklarından uzak tutunuz.
- Şimşek, yıldırım gibi doğa olayları esnasında cihazı çalıştırmayınız.
- Cihazları çocuklardan uzak tutunuz. Kontrolsüz bir ses çocukların kulaklarında bozukluklara neden olabilir.
- Cihazı elektrik bağlantısını kontrol ediniz. Topraklı priz kullanınız. Voltaj eşitsizliği, cihazın zarar görmesine ve yangın tehlikesine neden olabilir.
- Ekipman da herhangi bir mekanik veya elektriksel modifikasyon yapmayınız. İçini açmayınız. Cihaz üzerinde yetkili servis dışında yapılan tüm işlemler garantiye geçersiz kılar.

## KULLANIM HATALARININ İLİŞKİN BİLGİLER

- Aşırı nemli, aşırı sıcak ve soğuk ortamlarda kullanmaktan kaçınınız.  
Ateşe yakınlardan uzak tutunuz.  
Aşağıdaki koşullardan herhangi biri oluştuğunda, nitelikli servis elemanlarının tamiretmesi için servisi arayınız:
- Güç kablosu hasarlı veya yıpranmışsa,
  - Cihaz herhangi bir sıvıya maruz kaldıysa, (suya dayanıklı modellerde, su dışında başka bir sıvıya)
  - İşletim kurallarına harfiyen riayet ettiğiniz halde, cihazyine de normal şekilde çalışmıyorsa,
  - Cihaz düşürülmüş veya hasar görmüşse,
  - Beklenmedik bir koku, ısı veya duman varsa.

## **BAKIM, ONARIMDA VE KULLANIMDA UYULMASI GEREKEN KURALLAR**

- Cihazınız fiziksel darbe veya düşmelere maruz kalmayacak şekilde kullanınız. Fiziksel hasar durumundaki cihazınız garanti kapsamı dışında kalacaktır.
- Yangın, deprem, sel, su baskını, savaş hali vb. gibi her türlü doğal afet durumlarında garanti söz konusu değildir.
- Ürünü kuru bir bez ile yüzeysel olarak temizleyiniz. İçini açmayınız.

## **ENERJİ TÜKETİMİ AÇISINDAN VERİMLİ KULLANIMA İLİŞKİN BİLGİLER**

- Lütfen cihaz ile işlem yapmadığınız süre zarfında cihazı kapalı tutunuz.
- Cihazın güç ayarlarını, kullanım amaçlarına göre en uygun seçeneğe alarak enerji tasarrufu sağlayabilirsiniz.

**UYARI** - Sistemin bataryasını değiştirmeye çalışmayınız.

- Kullanılmış pil ve elektronikler zehirli madde içeren katı atıklardır, çöpe atmayınız.
- Kullanılan pil ve elektronikleri, yasalarca belirtilmiş yerlere atınız. Eğer bulunduğunuz alanda belirtilmiş bir toplama alanı yoksa elektronik atık cihaz kutusuna atmalısınız. Birçok elektronik cihaz satıcısı elektronik cihazları geri dönüşüm için kabul etmektedir. Bölgenize uygun olanı bulunuz.

### **PERİYODİK BAKIM**

- Ürüne herhangi bir periyodik bakım yapılması gerekmemektedir.

### **TÜKETİCİNİN SEÇİMLİK HAKLARI**

Malın ayıplı olduğu anlaşıldığında tüketici, 6502 sayılı Tüketicinin Korunması Hakkında Kanununun 11 inci maddesinde yer alan;

- a- Sözleşmeden dönme,
- b. Satış bedelinden indirim isteme,
- c. Ücretsiz onarılmasını isteme,
- ç- Satılanın ayıpsız bir misli ile değiştirilmesini isteme, haklarından birini kullanabilir.

Tüketicinin bu haklardan ücretsiz onarım hakkını seçmesi durumunda satıcı; işçilik masrafı, değiştirilen parça bedeli ya da başka herhangi bir ad altında hiçbir ücret talep etmeksizin malın onarımını yapmak veya yaptırmakla yükümlüdür. Tüketici ücretsiz onarım hakkını üretici veya ithalatçıya karşı da kullanabilir. Satıcı, üretici ve ithalatçı tüketicinin bu hakkını kullanmasından müteselsilen sorumludur. Tüketicinin, ücretsiz onarım hakkının kullanılması halinde malın;

- Garantisi süresi içinde tekrar arızalanması,
- Tamiri için gereken azami sürenin aşılması,
- Tamirinin mümkün olmadığı, yetkilisi servis istasyonu, satıcı, üretici veya ithalatçı tarafından bir raporla belirlenmesi durumlarında; Tüketicinin malın bedel iadesini, ayıp oranında bedel indirimini veya imkân varsa malın ayıpsız misli ile değiştirilmesini satıcıdan talep edebilir. Satıcı, tüketicinin talebini reddedemez. Bu talebin yerine getirilmemesi durumunda satıcı, üretici ve ithalatçı müteselsilen sorumludur.

13/6/2014 tarihli ve 29029 sayılı Resmi Gazete'de yayımlanan Satış Sonrası Hizmetler Yönetmeliğinde ilan edilen kullanım ömrü 3 (üç) yıldır.

English (en)

## EU DECLARATION OF CONFORMITY

1. Model No., trademark:

PARTYBOX 520, JBL

2. Name and address of the manufacturer:

*Harman International Industries, Incorporated*

*8500 Balboa Blvd, Northridge, CA 91329, UNITED STATES*

3. This declaration of conformity is issued under the sole responsibility of the manufacturer.

4. Object of the declaration:

*Bluetooth Speaker*

5. The object of the declaration described above is in conformity with the relevant Union harmonisation legislation directive and Other Union harmonisation legislation where applicable:

*RED - 2014/53/EU, ERP - COMMISSION REGULATION (EU) 2023/826,*

*RoHS - (EU) 2015/863 amending Annex II to 2011/65/EU*

6. References to the relevant harmonised standards used or references to the other technical specifications in relation to which conformity is declared. References must be listed with their identification number and version and, where applicable, date of issue:

*EN IEC 62311:2020, EN IEC 62368-1:2020+A11:2020, EN 50665: 2017, EN 55032: 2015+A11:2020+A1:2020*

*EN 61000-3-3: 2013+ A1:2019+A2:2021, EN IEC 61000-3-2: 2019+A1:2021+A2: 2024*

*EN 55035: 2017+A11:2020, EN 301 489-1 V2.2.3, EN 301 489-17 V3.3.1, EN 300 328 V2.2.2*

*EN IEC 63000:2018, REACH regulation (EC) No 1907/2006*

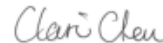
7. Where applicable, the notified body ... (name, number) ... performed ... (description of intervention)

..... And issued the EU-type examination certificate: ...

*Nemko North America, Inc. (NB1622), Certificate No. 1622 - RED - 250718*

8. Where applicable, description of accessories and components, including software, which allow the radio equipment to operate as intended and covered by the EU declaration of conformity:

(Signature):



(Name, Function):

*Clarice Chen Sr. Manager, Product Compliance & Sustainability*

Signed for and on behalf of:

*Harman International Industries, Incorporated*

(Place and date of issue):

*Shenzhen, China, 2025-03-05*